

EL FORN DE TERRISSA DE S'AGARÓ I L'ESTABLIMENT ROMÀ DE LA FINCA ALZINA

PER

JOSEP M.^a NOLLA
FRANCESC AICART
LLUÍS ESTEVA

SITUACIÓ D'AMB DÓS JACIMENTS

La badia i la petita plana de Sant Pol es troben situades a mig camí entre Sant Feliu i Platja d'Aro. Tenen, a llevant, la vall del Ridaura, de la qual les separen petits turons, essent el més conegut el puig de Pinell (82 m sobre el nivell del mar). A ponent tenen el port i la ciutat de Sant Feliu, separats també per petits turons, d'entre els que citarem la muntanya de les Forques (78 m) i el pic Gustinoi (125 m). A tramuntana, entre els turons, queda un corredor que les uneix amb la Vall d'Aro. La badia és oberta a migjorn.

La plana és travessada per dues rieres: la de Sant Pol que desguassa al mig de la platja, i la de S'Agaró al seu extrem de llevant, zona que és objecte del nostre treball.

Els jaciments (forn i possible hàbitat), plaçats a una distància d'un centenar de metres l'un de l'altre, són situats a la part oriental de la platja de Sant Pol i gaudeixen d'una posició excel·lent: assentats als contraforts d'un turó, arrecerats dels vents del nord, a tocar el mar, controlen el petit pla, compost bàsicament de sòls d'al·luvió, aptes per al conreu. També hi són presents restes de maresmes i una franja de dunes a primera ratlla de la costa. Sens dubte, el racó de S'Agaró constitueix un bon

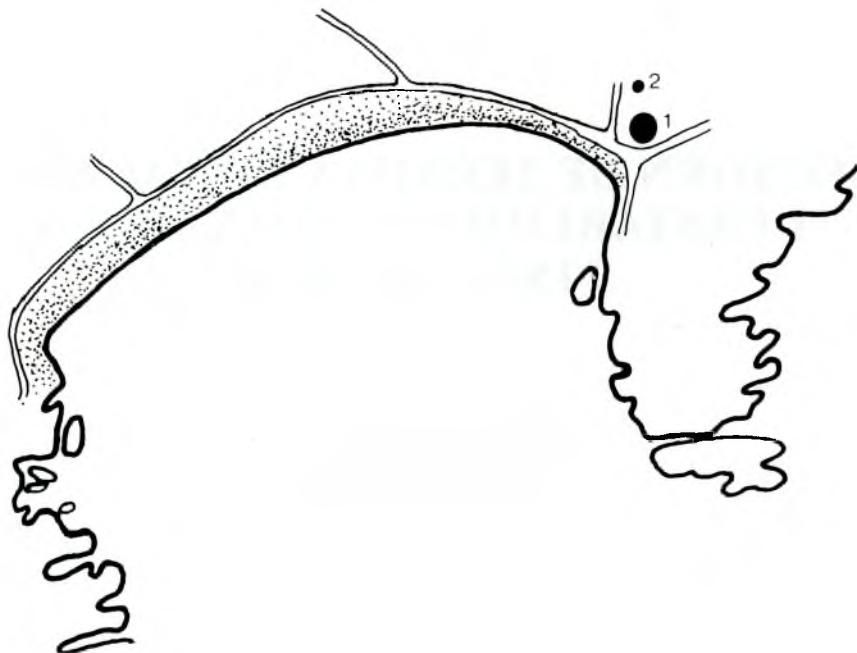


Fig 1. Croquis de la zona de Sant Pol-S'Agaró. Situació dels dos jaciments que se citen en el text: 1) Forn de S'Agaró. 2) Antiga finca Alzina.

port, a recés de la tramuntana, prop de camps de conreu i de vies de comunicació.

NOTÍCIES ARQUEOLÒGIQUES ANTERIORS A LA DESCOBERTA DEL FORN

El 1883, Pella i Forgas⁽¹⁾ ja assenyalava l'existència de vestigis romans a Sant Pol, però sense entrar en més detalls.

Les primeres dades sòlides les proporcionà Hurtebise, a principis de segle: informà de la troballa a la finca Alzina (avui S'Agaró Hotel) d'un paviment⁽²⁾ considerat per altres un mosaic geomètric. Aquestes restes

(1) J. PELLA Y FORGAS, *Historia del Ampurdán. Estudio de la civilización en las comarcas del Noreste de Cataluña*, Barcelona, 1883, 2^a edició facsímil, Olot 1980, pàg 213.

(2) E. GONZÁLEZ HURTEBISE, *Bosquejo histórico de la villa de Sant Feliu de Guíxols*, 1905. Edició del setmanari «Ancora», 1970, pàg 20-2. Possiblement va sortir-ne algun més, car en una altra publicació diu: *noticia de pavimentos romanos aparecidos en la inmediata playa de San Pol, ya por desgracia deshechos* Íd., *Descubrimiento de una antigua necrópolis en San Feliu de Guíxols*, «Revista de Archivos, Bibliotecas y Museos», XIII, Madrid, 1905, pàg 218. Certament, Hurtebise no va veure les restes (vegeu pàg 228 del mateix article).

van aparèixer en construir-se un mur, cosa que demostra el remenament que ha sofert l'indret almenys des d'inicis de la nostra centúria, si no abans. Així mateix esmentava la recuperació de monedes baix-imperials a la zona, sense dir-ne la localització exacta. Concretament feia referència a un bronze de Julià (361-363) i a un altre de Teodosi (383-395)⁽³⁾.

Devers 1920 començà a alçar-se la luxosa urbanització de S'Agaró. No hem trobat més notícies arqueològiques fins a la descoberta del forn (1969).

EL FORN

DESCOBERTA, EXCAVACIÓ I CONSOLIDACIÓ

El dia 12 d'abril del 1969, a tocar la carretera d'entrada a la urbanització de S'Agaró, a prop de la riera del mateix nom, en el sector nord-oriental de la platja de Sant Pol, en un punt que comença a enlairar-se en direcció a la zona residencial, en efectuar —amb una màquina excavadora— una rasa per a construir la fonamentació d'un mur, fou descoberta i parcialment destruïda una interessant estructura antiga identificada, ben aviat, com a pertanyent a un forn romà.

Sortosament el senyor Eduard Vilà, que treballava —i treballa— a S'Agaró, s'adonà de l'interès de la descoberta i avisà tot seguit Lluís Esteva que visità l'indret l'endemà mateix. Convençut de la importància de la troballa, de la necessitat d'excavar-la correctament i, si fos possible, de consolidar-la i conservar-la, aconseguí parlar amb el senyor Josep Ensesa i Gubert, propietari de la urbanització, a qui informà del fet i de la necessitat d'una intervenció adequada.

Atesa deferentment la petició pel senyor Ensesa, poc després es reuniren els següents senyors: Suñer i Josep Ensesa, propietaris dels terrenys afectats; Francesc Mitjans, arquitecte, Jordi Cantó, aparellador, i Felip Masó, contractista (els tres de la mateixa urbanització); Miquel Oliva, delegat provincial d'excavacions, i Lluís Esteva, delegat local del mateix servei. Els reunits acordaren excavar el forn i, si era possible, deixar-lo convenientment conservat.

La tasca de dirigir els treballs fou encomanada a Lluís Esteva, que començà l'excavació el 2 de maig i la donà per acabada el dia 16.

(3) HURTEBISE, *Bosquejo*, pàg 20-2. També menciona la recuperació d'un as d'Empúries (pàg 26). Respecte al bronze de Teodosi, segurament el confongué amb un d'aparegut a Sant Amanç (vegeu F. ALCART, *Notícies entorn d'una vil·la romana a S'Agaró*, «Informatiu de l'Arxiu i Museu de Sant Feliu de Guixòls», I, setembre 1989, pàg 6, nota 2).



Fig. 2. Situació del forn. Fotografia de la piscina del senyor Josep Sunyer a l'entrada de S'Agaró. El forn és enterrat a l'indret assenyalat per la fletxa. Queda entre les dues columnes que no l'afecten per a res. Fotografia de Joaquim Bigas.

Calia cercar una solució per tal de conservar el forn. L'arquitecte, senyor Mitjans, fou l'encarregat de proposar-la. Passaren uns mesos durant els quals les pluges i els vents, preferentment, erosionaren el forn de manera important. Els tovots conservaren la part cuita, però la que no n'era s'anà desfent. L'aspecte no presagiava res de bo. Per altra part, la fondària a què es trobava el forn i les filtracions d'aigua que s'anaven produint, dificultaven en gran manera els desigs dels interessats en la conservació del forn. A finals d'any es va conèixer el projecte i el seu quantió pressupost. Davant de la realitat, tots els interessats coincidiren: el projecte era inviable si no era a costa d'un ingent pressupost; llavors es va convenir tornar a cobrir de sorra el jaciment, tal com havia estat durant segles. El senyor Ensesa, vista la bona disposició dels reunits, va oferir costejar una construcció que cobrís el forn. L'obra la van fer uns treballadors del contractista senyor Felip Masó, els quals, pel seu compte, gravaren a la coberta: «Protegit i deixat per a la posteritat/S'Agaró 1970/Forn romà del segle III descobert el segle XX». Des de llavors roman colgat i protegit, però invisible.

Ben aviat hom publicà les primeres notícies sobre aquesta descoberta, suficients per a donar a conèixer el fet i permetre tenir-lo en compte

a l'hora de publicar estudis més generals sobre l'Antiguitat al nostre país⁽⁴⁾.

DESCRIPCIÓ, CARACTERÍSTIQUES I TIPOLOGIA

La rasa oberta per la màquina, que féu desaparèixer —en diagonal— una part de l'estructura, no dificultà el seu estudi global. Com veurem, no queda quasi res dubtós i quan hi ha aspectes no del tot segurs, es refereixen a qüestions complementàries o de detall.

El forn, que fou localitzat sota una capa de terra argilosa de més d'un metre de potència, s'orienta de nord-est a sud-oest, amb la boca o *prae-furnium* cap al sud-oest. Consta d'una boca de foc, rectangular i allargassada de 3,34 m de llargària i una amplada uniforme d'1,40, amb una alçada d'1,24 m. La boca del *prae-furnium* és en arc i tot el passadís és cobert d'una volta de canó. Les parets de l'estructura, en aquest punt i arreu, han estat construïdes de tovot, cuit per l'acció de les altes temperatures i, en alguns indrets, fins i tot vitrificat. Aquest conducte desemboca directament a l'anomenada cambra de combustió que queda compartimentada per una paret central que la recorre sencera i que la divideix en dos fogars, intercomunicats. Aquest espai és, també, de planta bàsicament rectangular amb una mena de nínxols o fornícules, igualment rectangulars i de mides diferents, que s'obren simètricament en els costats llargs de l'estructura (nord-sud). Les mides (recordem que el forn és irregular) són les següents: llargària total 3,14 m; amplada presa des de dins de les fornícules, 3,10 m i des de fora, 2,50. L'alçada —de la soleira a la base de l'engraellat— és 1,64 m. Les esmentades són les mides generals però, de fet, la cambra de combustió queda dividida en dues parts iguals —també rectangulars— per un mur de 0,44 m d'entrada, paral·lel a les parets llargues de l'estructura i situat al bell mig. De poca alçada, de fet constitueix el sòcol de sis pilastres cada una de les quals amida 0,42 per 0,32 m. Constitueixen el brancal d'un doble arc de mig punt que mor en una mena de pilastres adossades contra les parets laterals llargues de la cambra de foc, que són els elements que emmarquen aquella mena de petits nínxols ja esmentats. Aquests arcs, sòlids, cons-

(4) LI. ESTEVA, *Hallazgo de un horno hispano-romano de cerámica en S'Agaró*, «Revista de S'Agaró», estiu de 1969; id, *Descubrimiento de un horno hispano-romano de cerámica en S'Agaró*, «La Vanguardia», 23-V-1969. També notícies a: A. MARTIN, *Dos forns antics de ceràmica: els d'Orriols i Sant Miquel de Fluvià*, «Annals de l'Institut d'Estudis Gironins». XXV-I, 1979-1980, pàgs 104-105; J. M. NOLLA i J. CASAS, *Carta arqueològica de les comarques de Girona. El poblament d'època romana al nord-est de Catalunya*, Girona, 1984, pàg 123.

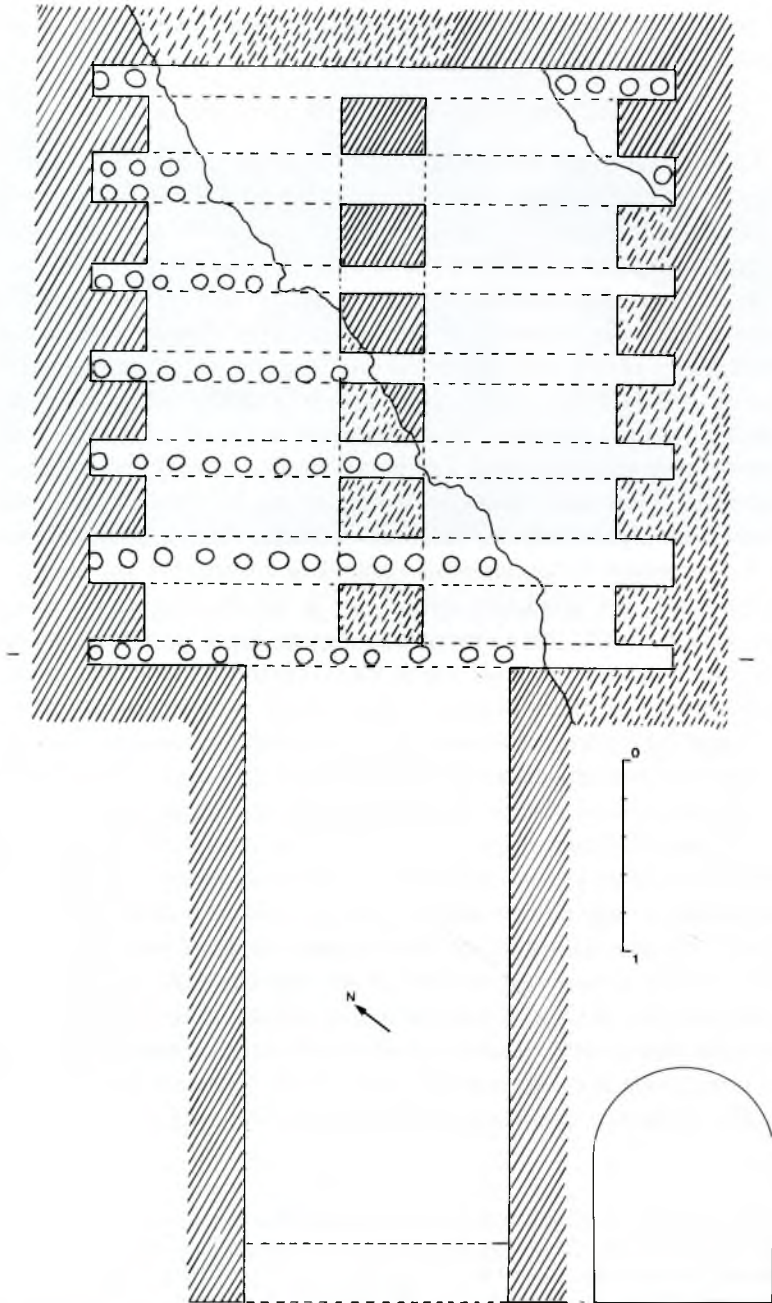


Fig 3. Planta del forn de S'Agaró i alçat de la boca del *praefurnium*. Dibuix d'Agustí Bus-sot sobre croquis de Lluís Esteva.

truïts amb tovots col·locats un al costat de l'altre en disposició adovellada, serveixen per a sostenir adequadament l'engraellat del forn i la cambra de cuïta. Entre pilastra i pilastra i entre arc i arc, per damunt del sòcol corregut, hi ha uns espais buïts que intercomunicuen els dos fogars i és precisament en aquests espais, a la solera de l'engraellat, que hom obrí, perforant-los, uns orificis més o menys circulars d'un diàmetre variable entre 7 i 9 cm que comuniquen la cambra de combustió i la cambra de cuïta, que fan possible la fabricació de terrissa.

L'engraellat, solera de la cambra de cuïta o *laboratorium* de 0,20 m de gruix, conforma una dependència quasi quadrada de 3,14 per 3,10 m emmarcada per uns murs de pedra seca coberts d'espessa i compacta capa d'argila endurida, amb una mena d'arrebossat que la protegeix. El sòl presenta set línies, poc rectes, d'orificis que el perforen, situades —com hem dit— en els espais intercomunicats entre arc i arc; sis, d'una sola filada i, en un sol cas, de filada doble (la núm 6 comptant-les des de l'entrada del *praefurnium*). A causa de la trinxera diagonal oberta per la màquina, no hi ha cap d'aquestes filades completa; per tant, és impossible saber, amb seguretat, el nombre de forats. En total n'hi ha 66 de conservats (6 ho són parcialment) i és molt probable que el total fos d'uns 140. La solera de l'engraellat és feta d'argila, fragments de tègules, rajols i fragments de ceràmica, cobert tot d'una mena de morter de calç i sorra que constitueix també l'arrebossat del que queda dels murs interiors de la cambra de cuïta.

Com a resum podem indicar que aquest forn, de mides mitjanes, bastit ben a la vora de la riera S'Agaró —límit actual dels termes municipals de Sant Feliu de Guíxols i Castell/Platja d'Aro— en un terreny de subsòl lògicament argilós i on, a l'època de la seva utilització devia abundar la llenya (els tres elements indispensables per al bon funcionament d'un forn), és fet de tovots d'uns 45 cm de llargària, uns 30 d'amplada i uns 10 de gruix, units els uns als altres amb una fina capa d'argila que cobreix també —endurida per les altes temperatures— les parets interiors del *praefurnium* i dels fogars. Aquests tovots havien esdevingut terra cuïta a causa de les coccions continuades; en algun lloc, àdhuc s'havien vitrificat. L'engraellat i el *laboratorium*, també fets de tovots, presentaven un recobriment exterior de morter de calç i sorra fina, molt suau, també endurit i, en alguns indrets, bastant ben conservat.

L'excavació no va posar al descobert cap altra dependència, àrea o sector relacionat amb el forn, amb la qual cosa les dificultats per a fer una interpretació correcta del forn (producció, importància, etc) són ben evidents. Algunes qüestions que aquí plantejarem, només podrien ser re-

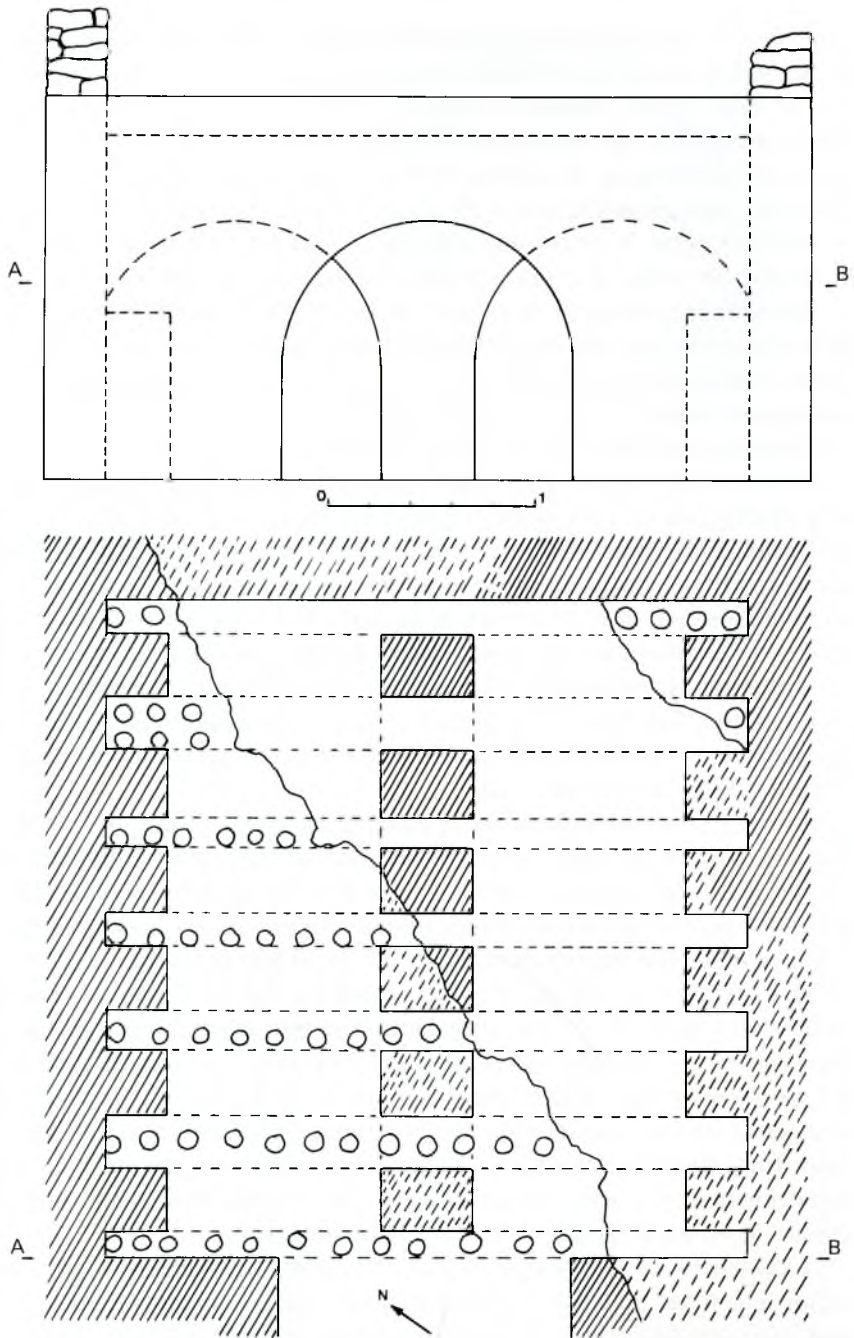


Fig 4. Planta i secció A-B de la cambra de combustió i de l'engraellat. Dibuix d'Agustí Bus-sot sobre croquis de Lluís Esteva.

soltes amb una exploració intensiva de l'entorn, amb les dificultats que això comporta.

Quant a la classificació de l'estructura que per les peculiaritats pròpies de la conservació dels forns es fa sempre a partir de la forma de la cambra de foc, cal dir que correspon, *grosso modo*, al tipus 4 A de Fletcher. En efecte, aquest arqueòleg valencià, que durant un cert temps va interessar-se per aquestes qüestions, proposà quatre grans grups que, en alguns casos, es divideixen en altres subgrups. El tipus 1 correspon als forns de planta circular; el 2, als de planta ovalada; el 3 A, als de planta rectangular d'un sol fogar; el 3 B, als d'una sola cambra de foc amb laboratori circular; el 4 A, als de planta rectangular amb dos fogars separats per pilastres centrals, i el 4 B, amb dues cambres de combustió independents, separades per un mur⁽⁵⁾. Tipologia excessivament prolixa i complicada que pot ser reduïda a dos grans grups i les seves subdivisions: els de planta circular i elíptica, i els de planta rectangular i quadrada.

Segons Cuomo di Carpio⁽⁶⁾, el nostre forn correspon al tipus IIc: planta rectangular/quadrada amb una sola boca, dos fogars i engraellat sostingut per una doble filada d'arcs.

Segons P. Duhamel, que ha estudiat en profunditat els forns ceràmics de les Gàl·lies i ha presentat classificacions tipològiques més aprofundides, el nostre forn és de dues cambres separades per l'engraellat i d'un sol tiratge vertical (II v1) i, quant a la planta, rectangular, *de chambre munie d'un ou plusieurs éléments non rattachés*. Duhamel constata que, malgrat ser abundants, els forns de forma rectangular i quadrada només representen una cinquena part del total de forns registrats a les Gàl·lies i sovint eren usats per coure material per a la construcció (rajols, tègules, ímbrex, etc.), però tampoc no és rara la seva utilització com a forns de terrissa⁽⁷⁾.

Tenim paral·lels pròxims: el forn de Sant Martí Sarroca⁽⁸⁾, els de l'Almadrava (Dènia), en procés d'excavació, dedicats bàsicament a la producció amfòrica⁽⁹⁾, i el de la vil·la de Torre Llauder (Mataró), de dimen-

(5) D. FLETCHER, *Tipología de los hornos cerámicos romanos en España*, «Archivo Español de Arqueología», XXXVIII, 1965, pàgs 170-174.

(6) N. CUOMO Di CARPIO, *La ceramica en archeologia*, Roma, 1985, figs 18 i 19.

(7) P. DUHAMEL, *Les fours de potiers*, «Les Dossiers de l'Archéologie», 6, 1974, pàgs 54-66, especialment 59-62 i figs 4 a 6.

(8) J. PUIG i CADAFALCH, *El forn de Sant Martí Sarroca*, «Anuari de l'Institut d'Estudis Catalans», MCMXV-MCMXX, pàg 721. També a FLETCHER, *Tipologia...*, pàgs. 172-173, fig 3.

(9) J. A. GISBERT, *La producció de vi al territori de Dianium durant l'Alt Imperi. El ta-*



Fig 5. Detall de la cambra de combustió vista des del *prae-furnium*; els dos compartiments de la cambra són ben visibles.

sions i forma quasi idèntiques al nostre, que produí, entre altres coses, àmfors Pascual 1, Dressel 2-4 i ceràmica comuna⁽¹⁰⁾. Una mica més grans i més allunyats, amb dues boques que comuniquen el *prae-furnium* i la cambra de foc, hi ha els de l'Ermita de la Salut (Sabadell) bé que de dimensions considerablement més grans que el nostre⁽¹¹⁾. És també possible que alguns dels forns de can Jofresa (Terrassa) siguin semblants al nostre⁽¹²⁾. Tot i això, no es tracta d'un dels tipus més corrents; més aviat al contrari.

ller d'àmfors de la vil·la de l'Almadrava (Setla-Mirarrosa-Mirafior), «El vi a l'Antiguitat, economia, producció i comerç al Mediterrani occidental. Actes del I Col·loqui d'Arqueologia Romana», Badalona, 1987, pàgs 104-118.

(10) M. PREVOSTI i J. F. CLARIANA, *El taller de ànforas de Torre Llauder: nuevas aportaciones*, «El vi a l'Antiguitat, economia, producció i comerç al Mediterrani occidental», Badalona, 1987, pàgs 199-200 i 206, fig 1.

(11) P. BOSCH GIMPERA, *Excavacions romanes a Sabadell*, «Anuari de l'Institut d'Estudis Catalans», MCMXIII-MCMXIV, pàg 861, fig 120-122; V. RENOM, *La excavación del poblado de Arragona*, «Revista de la Ciudad», 1-2, Sabadell, 1950; també a FLETCHER, *Ti-pologia...*, pàgs. 172-173, fig 3.

(12) T. CASA, J. COLL i A. MORO, *El complex industrial romà de Can Jofresa*, «Tribuna d'Arqueologia 1985-1986», Barcelona, 1986, pàgs. 69-74.

PRODUCCIÓ I FUNCIONAMENT. CRONOLOGIA

Durant l'excavació de salvament, limitada, com pot suposar-se, a l'àrea del forn i al seu entorn immediat, no fou localitzat l'abocador que cal suposar que es troba ben a la vora. Això i el fet que l'abandonament de l'estructura no havia esta causada per l'enfonsament de l'engraellat durant un dels processos de cuita, tal com passa sovint⁽¹³⁾, sinó per altres circumstàncies de moment inexplicades i la descoberta durant l'exploració de només uns quants fragments de ceràmica, dificulta i limita les nostres possibilitats. En efecte, no podem arribar a comprendre l'activitat del forn; per tant, és difícil copsar-ne la funció concreta, la importància i el significat. Igualment és difícil comprovar la relació del forn de S'Agaró amb les altres terrisseries del territori⁽¹⁴⁾.

Tanmateix hi ha alguns indicis que val la pena assenyalar. En total es recuperaren un centenar de fragments de ceràmica, un terç dels quals corresponen a fragments informes d'una terrissa excessivament cuita, de vegades enganxats uns fragments amb altres a causa d'altres temperatures, rebregats i afectats per una mala fornada. És interessant assenyalar que tots els bocins tenen unes mateixes característiques de gruix de paret, de qualitat de pasta, d'acabats exteriors i fins i tot, quan és possible, de forma (fig 8, 4 i 5).

Pel que sembla, es tracta d'uns vasets de forma indeterminada, probablement globulars; una part d'ells potser eren closos i tenien parets d'un gruix *standard* d'entre 2 i 3 mm. L'argila és dura, compacta, uniforme i molt ben depurada, de color ataronjat suau o beix amb puntets blancs i brillants, minúsculs. Moltes vegades, la paret interna dels fragments mostra una mena d'engalba o vernís de color negre, opac, molt prim i irregularment repartit, de manera que forma una fina pel·lícula perduda en alguns llocs. En altres ocasions, els fragments no tenen aquest vernís interior. Finalment cal assenyalar que, sempre que és possible

(13) Com el del camí de la Creu d'Albons, a Viladamat (NOLLA-CASAS, *Carta arqueològica...*, pàgs 114-115) o el de «Clos Miquel» a Sant Miquel de Fluvià (MARTÍN, *Dos forns...*, pàg 103).

(14) I veure si es tracta d'un forn petit en funció d'un únic establiment o si tenia una activitat i una projecció més àmplia. En són exemples, respectivament, el del Camí de la Creu d'Albons, (Viladamat, Alt Empordà)(NOLLA-CASAS, *Carta arqueològica...*, pàgs 114-115; J. CASAS, *L'Olivet d'en Pujol i Els Tolegassos. Dos establiments agrícoles d'època romana a Viladamat*, Girona, 1989, «Monografies Arqueològiques núm 10», pàgs 98-99 i 101, fig 64) o Llafranc (J. M. NOLLA, J. M. CANES i X. ROCAS, *Un forn romà de terrissa a Llafranc (Palafrugell, Baix Empordà). Excavacions de 1980-1981*, «Ampúries», 44, 1982, pàgs 147-183; NOLLA-CASAS, *Carta arqueològica...* pàg 133-137).



Fig 6. Detall de l'arc doble de la cambra de combustió.

observar-ho, la ceràmica mostra, per dins i per fora, les fines línies paral·leles del tornejat. Un sol fragment, assimilable a aquest conjunt, ha conservat una forma —en aquest cas un peu— senzill i ben diferenciat, no excessivament alt i trapezoidal, d'un bol o d'una gerra de panxa globular (fig 8, 5).

És segur, doncs, que entre altres coses el forn de S'Agaró, com passa en molts altres ⁽¹⁵⁾, produí gerrets i bols de ceràmica comuna oxidada, de parets molt primes, alguns dels quals, possiblement els de formes tancades, presenten una mena de vernís interior. Es tracta d'una producció de terrissa de taula —gots i gerres— de mides reduïdes: alçades màximes de 10/15 cm i amplades no més enllà de 10 cm.

Si aquesta producció és segura, n'hi ha d'altres que només són probables. En efecte, entre els fragments recuperats fem referència a dues vores d'un plat o d'una tapadora de llavi engruixit, amb puntets brillants i blancs (quars mòlt), de color originari indeterminat perquè el color grisós

(15) NOLLA-CANES-ROCAS, *Un forn romà.*, pàgs 160-166 i probablement també a Puig Rodon (J. CASAS, *Excavacions a la vil·la de Puig Rodon (Corçà, Baix Empordà)*, «Estudis sobre temes del Baix Empordà», 5, 1986, pàgs 28, 31 i 63 a 65).

que presenta pot ser a causa d'una cuita defectuosa. Un d'ells amida 24,4 cm de diàmetre (fig 8, 3) i l'altre —de forma semblant— 17 (fig. 8, 2).

Ultra aquestes dues vores, s'han conservat dos fragments més —molt semblants— però informes. Imiten alguns atuells d'èxit de la ceràmica africana, com sabem que succeïa a Llafranc⁽¹⁶⁾.

Finalment es van recollir uns quants fragments d'àmfora, ennegrits o grisosos per culpa d'una temperatura excessiva; semblen assenyalar la fabricació, també, d'aquests grans contenidors. En aquests fragments, l'argila presenta, ben visible, desengreixant de quars a base de grans de sorra, mai no excessivament grossos.

Si hi havia una producció més àmplia de ceràmiques comunes, material per a la contrucció i diferents formes amfòriques, ho podem suposar, però no en tenim cap evidència segura, cap fragment que ho certifiqui.

La cronologia inicial del forn és imprecisa, car no hi ha indicis clars. Pel que fa al moment final o d'abandonament, el material ceràmic recuperat en l'excavació, i llançat a l'interior del *prae-furnium* i dels fogars quan aquests ja no funcionaven, ens permet ser una mica més precisos. Ja en el moment de donar a conèixer les primeres notícies sobre aquest conjunt, Lluís Esteva avançava una datació de finals del segle IV, a partir de la recuperació del que semblava un fragment de terra sigillata africana (des d'ara TSA) D i convenia raonablement en la seva utilització en un temps que situà entre els segles III i IV⁽¹⁷⁾. Un reestudi acurat del material no ha permès identificar cap fragment de ceràmica africana de tipus D, la qual cosa, com veurem, ens obliga a modificar quelcom la data de l'abandonament de l'estructura.

Tot seguit passem a analitzar el material recuperat que ofereix algun interès:

TSA C: Disposem d'uns quants fragments —força grans— que pertanyen a un mateix plat, forma Hayes 50 A, ben característic (fig 7, 1). Té un diàmetre de 38 cm, presenta un solc senzill —no gaire fondo— a la paret externa. La cronologia d'aquest gran plat (la forma més abundant de la TSA C) s'ha de situar a partir del segon terç del segle III. Constitueix un fòssil-director extraordinari, de jaciments de mitjans/finals de l'esmentada centúria⁽¹⁸⁾.

(16) NOLLA-CANES-ROCAS, *Un forn romà...*, pàgs. 166-167.

(17) Vegeu la nota 4.

(18) J. M. NOLLA i M. C. PUERTAS, *Ceràmiques africanes i material d'importació baix-imperial del jaciment del Camp de la Gruta (Torroella de Montgrí, Baix Empordà)*, «Estudis del Baix Empordà», 7, 1988, pàgs 45-46.

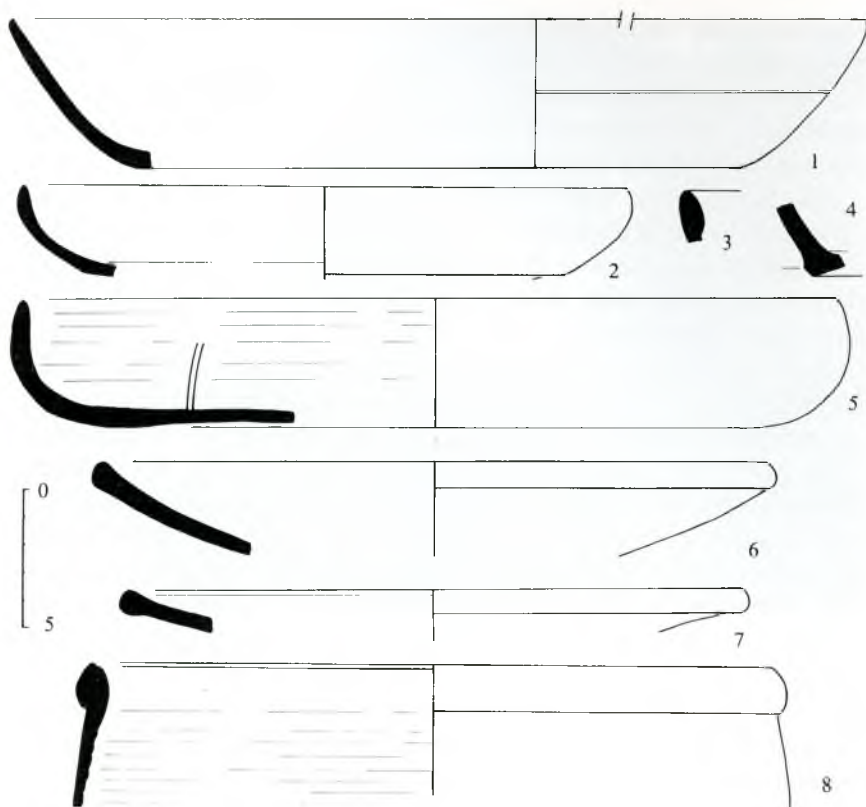


Fig 7. Material d'importació trobat a les excavacions del forn: 1) Terra sigillata africana (TSA) C, forma Hayes 50. 2) TSA A, forma Hayes 27. 3) i 4) Africana de cuina, forma Lamboglia 10 b. 5) Africana de cuina, forma Lamboglia 9. 6) i 7) Plat de vora fumada. 8) Africana de cuina de pàtina cendrosa, forma Hayes 197.

TSA A: Tenim uns quants fragments —alguns de mides notables— d'un plat de la forma Lamboglia 9 a²/Hayes 27, núm 7 d'argila i vernís A1/2 (fig 7,2). Peça que hom data entre la segona meitat del segle II i la primera meitat/mitjans del III⁽¹⁹⁾.

Ceràmica africana de cuina: És ben representada, almenys amb 9 o 10 vasos, d'alguns dels quals se'n conserva una bona part, mentre que d'altres només n'hi ha un bocí.

(19) A. CARANDINI et Alii, *Atlante delle forme ceramiche. I. Ceramica fine romana nel bacino mediterraneo (Medio e Tardo Impero)*, Roma, 1981, pàgs. 31-32.

Hem identificat també la forma «Òstia 1, fig 15»/Hayes 181,2, una de les variants de la forma 9 de Lamboglia⁽²⁰⁾. Es tracta d'un plat/casola de 30 cm de diàmetre, vernís vermell, espès i bombollós, només visible a la paret interna que es mostra, també, fortament facetada. En el fons intern hi ha dos cercles impresos, ornamentals. La paret i el fons exterior, recoberts d'una mena d'aiguada, es presenten molt fumats per l'ús (fig. 7, 5). Se'n conserven 15 fragments que permeten, quasi, reconstruir tot el plat. Es data entre la primera meitat del segle II i els inicis del V⁽²¹⁾ si bé, per les peculiaritats de l'arribada de ceràmica africana de cuina en aquests territoris, pensem que li escau més una datació indeterminada entre el segle II i III⁽²²⁾.

De la forma Lamboglia 10 B/Hayes 23 A, en tenim dos fragments que no semblen del mateix atuell: una vora (fig. 7, 3) i un peu (fig. 7, 4). És una de les formes més corrents de la ceràmica africana de cuina que cal datar entre els inicis del segle II i els del segle V⁽²³⁾; a casa nostra és característica dels estrats dels segles II i III⁽²⁴⁾.

Tenim també uns quants fragments d'una olla de parets altes, vora ametllada i recobriment exterior d'una pàtina molt ben adherida, color grisós-cendra, assimilable a la forma «Òstia III, fig 267»/Hayes 197 (fig. 7, 8), d'amplíssima difusió i cronologia que varia entre el 100 i el 400, si bé a partir del segle IV decau⁽²⁵⁾.

En els nostres jaciments dels segles II i III és d'una presència constant⁽²⁶⁾.

Assenyalem també una altra olla sense coll, llavi exvasat, patinat de gris exteriorment (fig 8,1) amb paral·lels en estrats de finals del segle II i d'inicis del III en el fòrum d'Empúries⁽²⁷⁾.

Per acabar, fem esment d'un plat/tapadora de vora fumada, forma «Òstia 1, fig 261» (fig 7,6) amb datacions compreses entre el segle II i

(20) És molt possible que aquest atuell fos considerat com TSA D en una primera classificació.

(21) CARANDINI et Alii, *Atlante...*, pàg 215.

(22) NOLLA-PUERTAS, *Ceràmica africana...*, pàgs 56-64; J.M. NOLLA i J. CASAS, *Material ceràmic d'importació a Puig Rodon (Corçà, Baix Empordà), d'època severiana a la Baixa Antiguitat*, «Cypsela», VIII, (en premsa).

(23) CARANDINI et Alii, *Atlante...*, pàg 217.

(24) NOLLA-PUERTAS, *Ceràmiques africanes...*, pàgs 56-59.

(25) CARANDINI et Alii, *Atlante...*, pàg 218-219.

(26) NOLLA-PUERTAS, *Ceràmiques africanes...*, pàgs 62-64.

(27) X. AQUILUÉ, R. MAR, J. M. NOLLA, J. RUIZ DE ARBULO i E. SANMARTÍ, *El fòrum romà d'Empúries (Excavacions de l'any 1982). Una aproximació arqueològica al procés històric de la romanització al nord-est de la Península Ibèrica*, Barcelona, 1984, pàg 217.

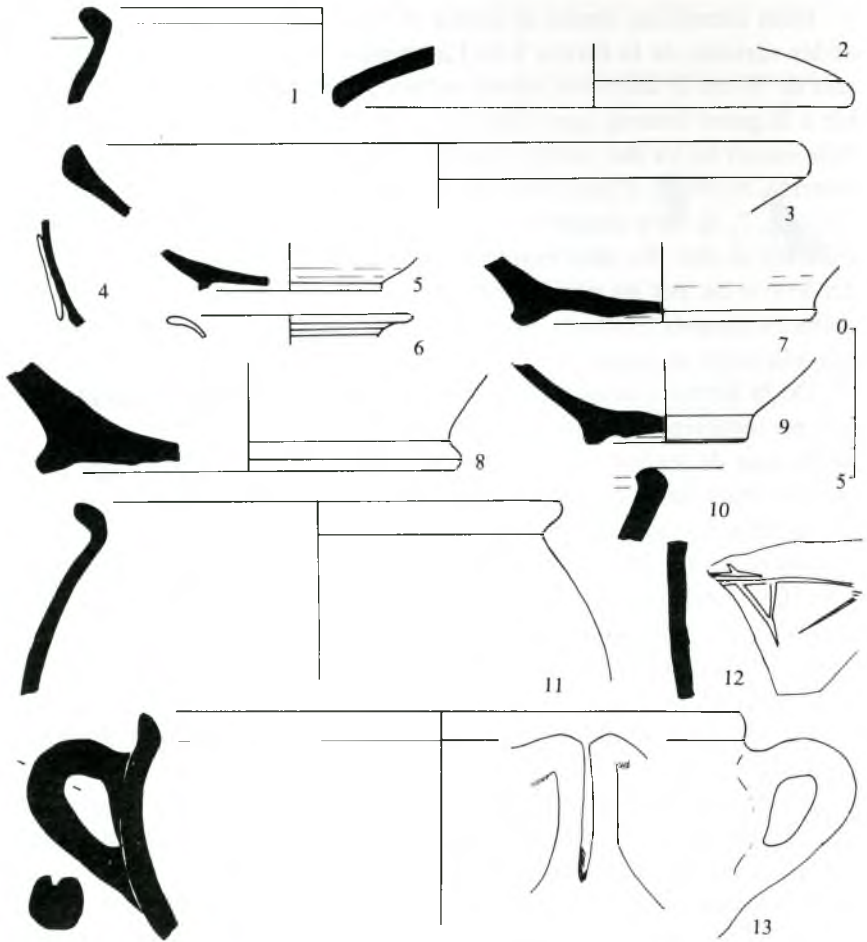


Fig 8. 1) Olla de ceràmica africana de cuina. 2) i 3) Producció del forn; imitació de ceràmica de cuina africana. 4) i 5) Producció del forn; ceràmica comuna. 6) Vaset de vidre. 7) a 11) Ceràmica comuna oxidada. 12) Ceràmica comuna oxidada amb grafit. 13) Cassola de ceràmica comuna reduïda.

el V⁽²⁸⁾, ben representat en aquestes contrades, especialment al llarg de la segona i tercera centúria⁽²⁹⁾. També tenim una variant de l'anterior (fig 7,7).

La resta del material trobat el constitueix la ceràmica comuna oxida-

(28) CARANDINI et Alii *Atlante...*, pàgs 212-213.

(29) NOLLA-PUERTAS, *Ceràmiques africanes...*, pàgs 60-62.

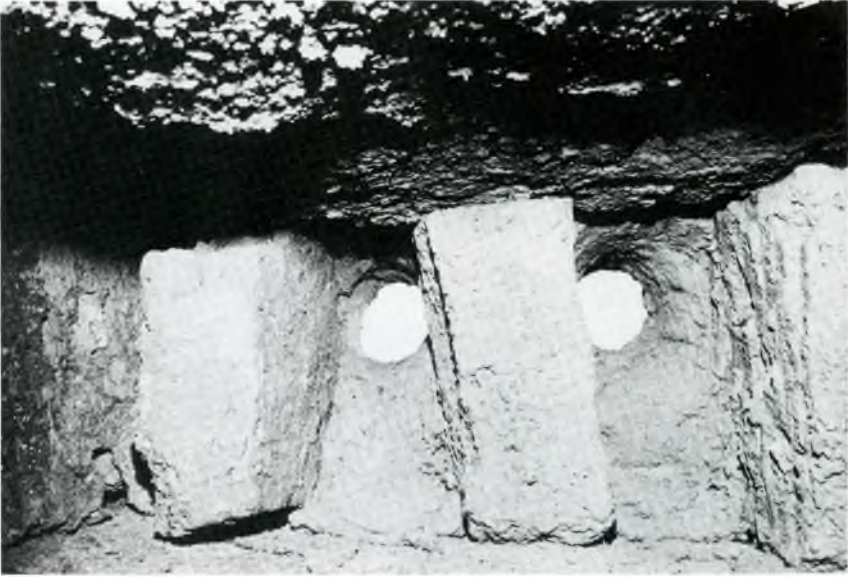


Fig 9. Detall de l'engraellat vist des de la cambra de combustió.

da: olles sense coll i llavi obert vers l'exterior (fig 8,10 i 11), gerres de mides diverses —grans i petites— amb peus peculiars (fig 8,7-9) i algun fragment informe amb un grafit il·legible (fig 8,12) de paral·lels clars en tots els jaciments alt-imperials d'aquest territori. Assenyalem també una olla amb nances contraposades de ceràmica de cuina reduïda, grollera, (fig 8,13) i el fragment d'un vaset de vidre de tonalitats blanquinoses (fig 8,6). Per acabar, cal fer esment d'un fragment informe d'argila beix clar, ratllable i farinosa que mostra a la paret exterior i interior restes més o menys conservades d'una mena de vernís de color marronós-morat, molt prim i, sovint, perdut; característiques típiques de les produccions del sud de les Gàl·lies i de la vall del Roine, TS Clara B o *lucente* (brillant).

Pel material trobat creiem que el forn de S'Agaró acabà de ser usat per raons desconegudes en el decurs del segle III i, potser millor, a mitjans/final del segle esmentat⁽³⁰⁾, cronologia que proposem per l'ús final del forn; des de llavors, fou convertit en abocador.

Sobre el període d'utilització, només podem fer suposicions, puix que

(30) N. LAMBOGLIA, *Nuove osservazioni sulla «Terra Sigillata Chiara»*. II. (*Tipi C. Lucente e D*), «Rivista di Studi Liguri», XXIX, 1963, pàgs 164-167.

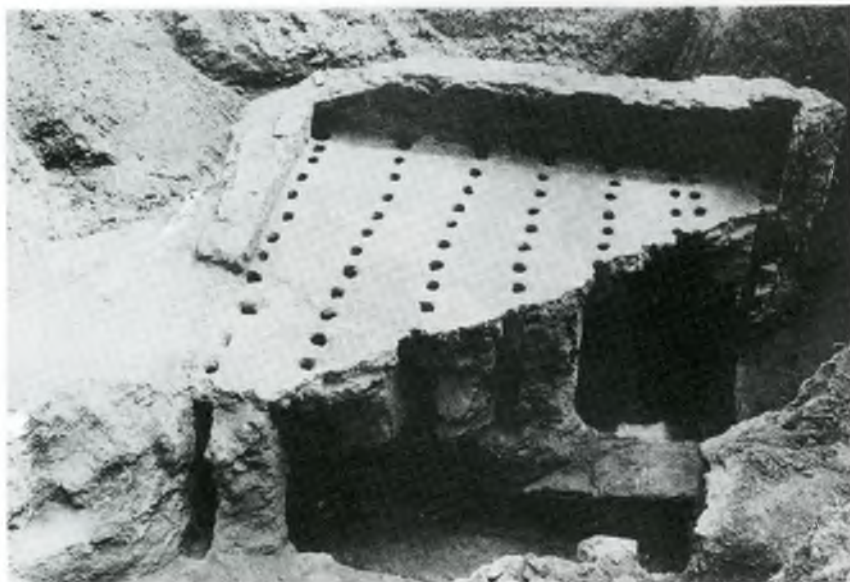


Fig 10. El forn després de l'encavació, vist des del nord-est, amb la rasa oberta per la màquina. S'observa bé la distribució de l'engraellat i la cambra de combustió.

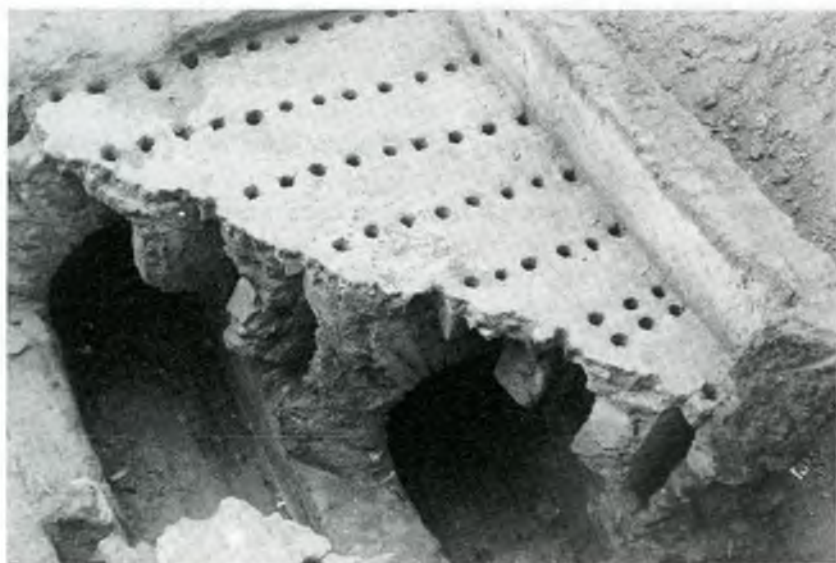


Fig 11. Vista del conjunt del forn des del sud-est; es veu la irregularitat dels forats. Fotografia d'Angel Martínez de Laguardia.

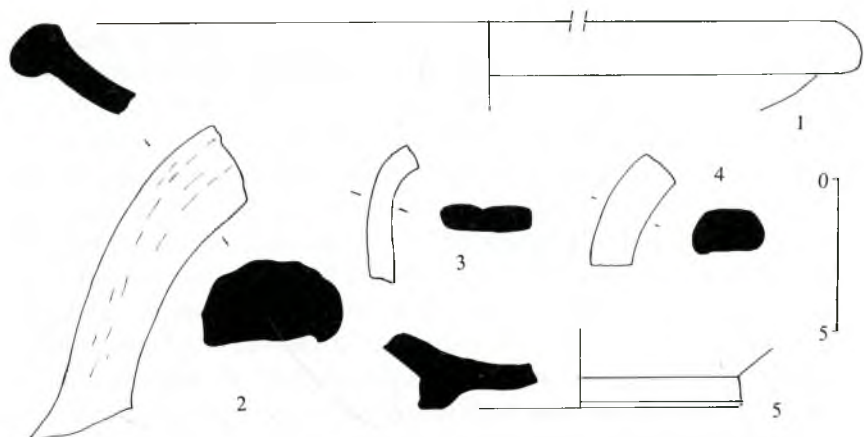


Fig 12. Ceràmica trobada a la finca Alzina i als seus voltants. 1) Africana de cuina, vora fumada, forma «Östia 1, fig 261». 2) Àmfora nord-africana, forma Keay LXII o similar. 3) TSA A, forma indeterminada. 4) i 5) Ceràmica comuna oxidada.

ens és desconeguda la cronologia inicial, com ja hem dit. Tanmateix, però, els forns (no les terrisseries) tenien a l'Antiguitat un període de funcionament curt, ja que calia, al cap d'unes quantes fornades i abans que es malmetés, abandonar-lo i construir-ne un altre, cosa que explica que en les grans terrisseries sempre es documenta més d'un forn. A partir d'aquesta realitat i com a hipòtesi de treball, proposem que el forn de S'Agaró estigué en activitat en el decurs del segle III.

EL NOSTRE FORN DINS DEL CONTEXT DE FORNS I TERRISSERIES DEL NORD-EST DE CATALUNYA

El conjunt de bòbiles, terrisseries i forns aïllats, més o menys ben coneguts en el conjunt de les comarques gironines, comença a ser significatiu, adequant-se molt millor a una realitat que fins fa poc només coneixíem en profunditat al Maresme, Vallès i Baix Llobregat, però que ara cal fer extensiva a tota la Catalunya costanera, la costa de llevant del País Valencià, és a dir, a tot el vessant oriental de la *Provincia Hispania Citerior*⁽³¹⁾. Es tracta, en aquest cas, de forns i bòbiles que coïen, so-

(31) Per Catalunya, una visió de conjunt exhaustiva a J. MIRÓ, *La producció de ànforas romanas en Catalunya. Un estudio sobre el comercio del vino de la Tarraconense (siglos I a.C.-I d. C.)*, «BAR Internacional», Series 473, Oxford, 1988, pàgs 12-59. Pel País Valencià, C. ARANEGUI, *La producción de ánforas romanas en el País Valenciano. Estado de la cuestión*, «Archivo de Prehistoria Levantina», XVI, 1981, pàg 529-538.

bretot, recipients amfòrics⁽³²⁾ per a servir de contenidors a un excedent de vi dedicat a l'exportació, al mateix temps que produïen, correntment, terrissa comuna i material per a la construcció. L'organització i funcionament d'aquests petits tallers artesanals no ens és massa ben conegut pel fet que no s'han practicat excavacions metòdiques en aquest tipus de jaciments. Moltes vegades la documentació es limita a la planta del forn o —si es té sort— a l'estudi de l'abocador. Allà on ha estat possible un estudi més aprofundit d'una bòbila, fa l'efecte d'un complex independent, sempre hàbilment situat, on no hi manca ni l'argila, ni l'aigua, ni la llenya; es troba ben a prop del mar, d'un riu o de bons camins i perfectament comunicats amb el rerapaís immediat; fa servir diverses estampilles i treballa per una multitud de petits i mitjans propietaris⁽³³⁾.

L'activa producció de vi —de qualitat diversa, però sovint baixa i probablement de preu barat— de la zona costanera de la *Citerior* des de mitjans del segle I aC com a mínim, capaç primer de competir amb el vi itàlic (millor però més car per als mercats locals i ben aviat, un cop conquerits aquests, d'iniciar l'exportació cap a les Gàl.lies, cap el *limes* i cap a Itàlia i, sobretot, vers Roma)⁽³⁴⁾ explica la concentració de tallers en aquest territori. La seva cronologia, molt precisa, explica també les característiques dels forns i de llur producció. Si durant uns quants anys aquesta activitat semblava pròpia i exclusiva de les comarques properes a Barcelona, ara la impressió no és la mateixa, car s'extén al llarg de tota la costa llevantina de la Península Ibèrica, amb petites variacions cronològiques⁽³⁵⁾ i amb una densitat més remarcable en el nucli central de la costa catalana (Vallès, Maresme, Baix Llobregat i Barcelonès).

Passem ara revista als forns i terrisseries coneguts a les proximitats

(32) Les formes documentades són les següents: Dressel 28, Pascual 1, Tarraconense 1, Dressel 2-4, Dressel 7-11, àmfores de base plana similars a les G-IV, Dressel 26... etc.

(33) Com sembla que passa a les terrisseries de Llafranc, Fenals o al forn de la vil.la del Roser a Calella de la Costa, recentment publicat (A. LÓPEZ i J. FIERRO, *Excavaciones en la villa romana del Roser de Calella (El Maresme. Barcelona). Campañas de 1981 y 1982*, «Empúries», 47, 1985, pàgs 162-208, especialment les 177-185. En relació a aquest forn, a través de la il.lustració que se'ns proporciona, dubtem de la producció d'àmfores de la forma Tarraconense 1, puix que la que s'indica és una Pascual 1 de llavi una mica curt. Si no existeixen més exemplars que no s'hagin publicat, caldrà qüestionar-se la fabricació d'aquells recipients.

(34) A. TCHERNIA, *Le vin d'Italie romaine. Essai d'histoire économique d'après les amphores*, Roma, 1986, particularment pàgs 142-145, 174-176 i 179-184; MIRÓ, *La producción de ánforas...*, pàgs 119-208 i 282-284.

(35) En efecte, sembla —segons l'actual registre arqueològic— que l'explotació i, per tant, la producció d'àmfores, s'inicià més tard al País Valencià. Vegeu, ARANEGUI, *La producción de ánforas...* pàgs 529-538.

de S'Agaró, per veure'n les peculiaritats i, a partir de les comparances, intentar copsar la possible funció del nostre forn.

De sud a nord assenyallem la terrisseria de Fenals (Lloret de Mar), de la qual se n'ha excavat una part important i on sabem que fabricaven àmfores de diverses formes, material per a la construcció i ceràmica comuna. No coneixem la planta de cap dels forns, però la seva situació és quasi idèntica a la de S'Agaró: al costat del mar, en una caleta excel·lent, a tocar d'una riera i en un punt de confluència d'un seguit de camins naturals que posen en contacte Fenals amb el rerapaís immediat. N'esperem, encara, la publicació científica⁽³⁶⁾.

Tossa de Mar. En terrenys de l'antiga Vinya Badosa, en el Km 2,100 de la carretera de Tossa a Llagostera i, per tant, no gaire lluny del mar, en el camí que s'obre cap a la vall immediata, es coneix un forn de mides semblants al de S'Agaró, de planta rectangular i engrallat sostingut per cinc filades d'arcs. Sembla que s'hi produïa força material de construcció, àmfora i ceràmica comuna⁽³⁷⁾.

Platja d'Aro. S'hi coneix l'abocador d'un forn on produïen, entre altres coses, material per a la construcció, àmfores 2/4 i, potser, Dressel 28 o 7/11⁽³⁸⁾.

Calonge. Notícies, no massa precises, de l'existència d'un o d'uns forns de terrissa, àmfora i material per a la construcció⁽³⁹⁾. Interessa assenyalar que la situació és molt similar a la de Fenals, S'Agaró, Platja d'Aro i Vinya Badosa.

Palamós. Abocador amb rebutjos d'àmfora Dressel 2/4, ceràmica comuna, dòlium i material per a la construcció⁽⁴⁰⁾. A l'entorn de Sant Esteve de la Fosca ha estat indicada l'existència d'un forn antic⁽⁴¹⁾.

(36) NOLLA-CASAS, *Carta arqueològica...*, pàg 207, on s'identifica el forn; J. DESCAMPS i R. BUXÓ, *El jaciment romà de Platja de Fenals (Lloret de Mar, La Selva)*, «Tribuna d'Arqueologia 1985-1986», Barcelona, 1986, pàgs 63-68.

(37) M. ZUCCHITELLO, *Notes d'Arqueologia de Catalunya. Tossa*, «Informació Arqueològica», 26, 1978, pàg 36; MARTIN, *Dos forns...* pàgs 104-105 i làm 3; NOLLA-CASAS, *Carta arqueològica...* pàg 209.

(38) LI. ESTEVA, *Un horno alfarero de época romana en Playa de Aro (I-II dC)*, «Anco-
ra», 1966, Nadal; NOLLA-CASAS, *Carta arqueològica...*, pàg 123.

(39) P. CANER, *Calonge arqueològica*, «Anales del Instituto de Estudios Gerundenses», IV, 1949, pàg 317; id., *Nuevos hallazgos arqueológicos calongenses*, «Anales del Instituto de Estudios Gerundenses», XI, 1956-1957, pàgs 265-268; NOLLA-CASAS, *Carta arqueològica...* pàg 121.

(40) J. TREMOLEDA, *La producció del forn de Palamós (Baix Empordà)*, «El vi a l'Antiguitat, economia, producció, comerç. Actes del I Col·loqui d'Arqueologia Romana», Badalona, 1987, pàgs 210-216.

(41) NOLLA-CASAS, *Carta arqueològica...*, pàg 138, amb bibliografia.



Fig 13. Forn de S'Agaró. Fotografia en la qual s'observa la potència estratigràfica que colgava l'estructura. També es veu el mur que després fou cobert, de manera que el jaciment va quedar protegit, però lamentablement sense que es pugui veure.

Llafranc (Palafrugell). Hi sabem una gran terrisseria, de llarga activitat. S'hi produïen àmfors (Pascual 1, Tarraconense 1, Dressel 2-4, Dressel 7-11 i 6-IV), ceràmica comuna i material per a la construcció⁽⁴²⁾.

Empúries. Hi coneixem dos forns de terrissa de planta rectangular, d'una i dues cambres de foc respectivament, força semblants al de S'Agaró; són situats a tocar la muralla de llevant de la *Neàpolis*. No se'n coneix la producció⁽⁴³⁾.

La Bomba (Vilacolum, Torroella de Fluvià). Gran forn de planta rectangular, possiblement amb la cambra de foc compartimentada. Produí àmfors de formes atípiques, ceràmica comuna i material per a la construcció⁽⁴⁴⁾.

(42) NOLLA-CANES-ROCAS, *Un forn romà...*, pàgs 147-183; NOLLA-CASAS, *Carta arqueològica...*, pàgs 133-137.

(43) J. PUIG i CADA FALCH, *Forns romans d'Empúries*, «Anuari de l'Institut d'Estudis Catalans», MCMXV-MCMXX, pàg 705, figs 542 i 543.

(44) NOLLA-CASAS, *Carta arqueològica...*, pàgs 104-105.

Més allunyats de la costa coneixem els forns següents (alguns inèdits, altres només parcialment coneguts i altres ben publicats):

Mas Castellà (Pontós) de planta rectangular i cronologia i producció indeterminades⁽⁴⁵⁾.

Camp del Grec (Orriols) de planta circular; potser és antic⁽⁴⁶⁾.

Clos Miquel (Sant Miquel de Fluvià), de planta rectangular, engrael·lat sostingut per una sola columna central, enfonsat durant una cuïta; dedicat a la producció de material per a la construcció i, potser, a ceràmica comuna⁽⁴⁷⁾.

Al Camí de la Creu (Albons) ha estat excavat un forn de planta quadrada i engrael·lat sostingut per dos arcs, que també s'enfonsà durant una cuïta. S'hi produïa material per a la construcció i, probablement, ceràmica comuna. Cal relacionar-lo, sense cap mena de dubte, amb la vil·la dels Tolegassos, situada uns 300 m més a l'oest⁽⁴⁸⁾.

Ben interessant, però no del tot clar, és el possible forn del Viaró (Rupià) d'on coneixem un excel·lent material amfòric, tot igual, de la forma Dressel 2-4, amb indicis de cuïtes avariades que cal relacionar amb la vil·la de la Quintana⁽⁴⁹⁾.

El gran forn de planta rectangular amb interessants dependències a l'entorn de can Menut (Cornellà de Terri), on sabem que fabricaven, entre altres coses, morters i ceràmica comuna⁽⁵⁰⁾.

El forn de Llagostera, mai no excavat completament⁽⁵¹⁾ i els de Corçà dedicats a ceràmica comuna, material per a la construcció, llànties i àmfores de base plana similars a les G-4⁽⁵²⁾.

També se n'han assenyalat a Celrà (riera Pelagret)⁽⁵³⁾, comanda d'Aiguaviva⁽⁵⁴⁾ i a Valveralla (Ventalló)⁽⁵⁵⁾.

(45) MARTIN, *Dos forns...*, pàg 104; NOLLA-CASAS, *Carta arqueològica...*, pàg 87.

(46) MARTIN, *Dos forns...*, pàgs 97-98, làm 1.

(47) MARTIN, *Dos forns...*, pàgs 100-103, làm 2.

(48) NOLLA-CASAS, *Carta arqueològica...*, pàgs 114-115; CASAS, *L'Olivet d'en Pujol...*, pàgs 98-101.

(49) NOLLA-CASAS, *Carta arqueològica...*, pàgs 141-142.

(50) J. TARRÚS i A. ROURE, *Un forn romà de ceràmica a Ermedàs (Cors)*, «El Bagant», 22, (Banyoles) 1983, pàgs 26-27.

(51) MARTIN, *Dos forns...*, pàg 104.

(52) CASAS, *Excavacions a la vil·la...*, pàgs 28, 31 i 63 a 65.

(53) I. RODÁ, *Reseña de los hallazgos arqueológicos en los térmicos municipales colindantes de Sant Julià de Ramis*, «Revista de Gerona», 66, 1974, pàg 74.

(54) M. OLIVA, *Actividades de la Comisaría Provincial de Excavaciones Arqueológicas de Gerona*, «Anales del Instituto de Estudios Gerundenses», VIII, 1953, pàg 318.

(55) M. OLIVA, *Actividades de la Delegació de Excavaciones y del Servicio Provincial de Excavaciones Arqueológicas. Conservación y Catalogación de Monumentos de la Excm. Diputación de Gerona*, «Anales del Instituto de Estudios Gerundenses», XIII, pàg 387.

D'aquest conjunt, que comença a ser notable, ens interessien, especialment, els forns propers al mar i aquells que se situen a l'hinterland més pròxim.

Com s'ha vist, hi ha dos tipus de forns: uns lligats a una vil·la (Tolagassos, Corçà, el Viaró, cal Menut, ...) on es degué produir tot allò que calia pel bon funcionament del *fundus* (recipients amfòrics, ceràmica comuna, material per a la construcció, ...) i uns altres que semblen desvinculats directament d'un propietari i que treballen a partir de comandes concretes per a molts *fundi*, i també per a un mercat més ampli, on es venien ceràmiques comunes i material per a la construcció per als diferents mercats del rera país immediat (com palesa la producció del forn de Llafranc— l'únic que ha pogut ser estudiat— o la distribució de *tegulae* amb la marca C. OBVLNI que localitzem a Empúries, Girona, Vilauba, Puigpalter i mas del Castell (Porqueres), els tres últims a les rodalies de Banyoles⁽⁵⁶⁾, és a dir, abastant un mercat regional. Per les peculiaritats, situació i característiques, així com pels indicis de llur producció, pensem que molt probablement el forn de S'Agaró s'ha de relacionar més amb aquest tipus de terrisseries que no pas amb un senzill forn d'una vil·la i, per tant, amb una producció que depenia de les necessitats de cada ocasió o de cada temporada. Això no vol dir que el nostre forn no pogués formar part d'un hàbitat determinat i potser d'una vil·la, car hi ha indicis —com veurem— en aquesta direcció, però en aquest cas l'activitat terrissaire de l'hàbitat era especialment important durant una part de l'any, treballant no només per a ells mateixos sinó també per a uns quants *fundi* del territori immediat (Pla de Palol, Sant Feliu, Bellloc, Santa Cristina,...) i per vendre part de la producció a Empúries o a qualsevol altre mercat.

JACIMENT DE LA FINCA ALZINA

DARRERES TROBALLES

Hem escrit el que Hurtebise publicà d'aquest jaciment i no cal repetir-nos.

(56) Vegeu per Empúries, M. ALMAGRO, *Las inscripciones ampuritanas griegas, ibéricas y latinas*, Barcelona, 1952, pàgs 192-193; per Girona, J. M. NOLLA, *La ciudad romana de Gerunda*, Tesi doctoral, Universitat Autònoma de Barcelona, 1977, pàg 355; per Vilauba i Porqueres, J. M. NOLLA, J. TARRÚS i J. CHINCHILLA, *La vil·la romana de Vilauba*, «Quaderns del Centre d'Estudis Comarcals de Banyoles», 1980-1984, pàg 68 i fig 2, 8; per Puigpalter, J. M. COROMINAS i J. MARQUÉS, *Catálogo monumental de la Provincia de Gerona. La comarca de Bañolas*, Girona, 1967, pàg 74.

Durant el darrer any, amb motiu d'unes obres d'urbanització que han afectat la que fou finca Alzina i camps adjacents, Francesc Aicart ha recollit, d'entre la terra remoguda per les excavadores, les peces següents:

Fig 12,1. Vora d'un plat de ceràmica africana de cuina, de vora fumada, assimilable a la forma «Òstia I, fig 261». És una peça de llarga cronologia; apareix a casa nostra en contextos que van des del segon quart del segle II dC fins a les darreries del III dC.

Fig 12,2. Nansa d'àmfora nord-africana d'època imperial, forma Keay LXII⁽⁵⁷⁾ o similar, de cronologia que va des de mitjans del segle V dC fins a les acaballes del VI.

Fig 12,3. Fragment d'una nansa d'africana A, que pertany a una forma closa, indeterminada. Cronologia: des de la segona meitat del segle II dC fins a principis del segle III.

Fig 12, 4 i 5. Nansa i peu de ceràmica comuna, oxidada, d'aparença alt-imperial, abundantíssima a tots els jaciments de l'època.

En el mateix jaciment també hem documentat fragments informes d'àmfora nord-africana i hispànica d'època baix-imperial (materials residuals també presents al forn) de les quals poca cosa podem dir, car manquen nanses, vores i pivots.

Per últim, hem d'esmentar la recuperació de material constructiu romà (*tegula*, *imbrex*, rajol).

RESUM

Els dos jaciments estudiats —forn i finca Alzina— formaven unitat. El primer era un lloc de treball; el segon, per ara, no podem pas definir-lo; es pot tractar d'una vil·la o d'un petit lloc d'habitació subsidiari del forn.

Les ceràmiques recollides en el forn considerem que pertanyen a un període de temps que va des de la primera meitat del segle II dC fins als inicis del V. El forn, en canvi, creiem que estigué en activitat durant un temps concret, més curt, que col·loquem a la segona meitat del segle III dC.

L'establiment plaçat a l'antiga finca Alzina compregué —segons la ceràmica recollida— un període que començà al segon quart del segle II dC i acabà als últims temps del VI.

Basem les cronologies en els materials ceràmics trobats fins avui. És evident que si es descobrissin noves peces arqueològiques les nostres apreciacions potser haurien d'ésser modificades.

(57) J. A. REMOLÀ - A. ABELLÓ, *Les àmfores. Un abocador del s.V dC en el fòrum provincial de Tarraco*, «Memòries d'excavació», 2, Taller Escola d'Arqueologia, Tarragona, 1989, pàgs 266-267.



Fig. 14. El forn ja tapat. Pel seu compte, els treballadors van gravar a la coberta una inscripció que és descrita a la pàg. 40. A primer terme, la paret que delimita la finca que es veu a la fig. 2.